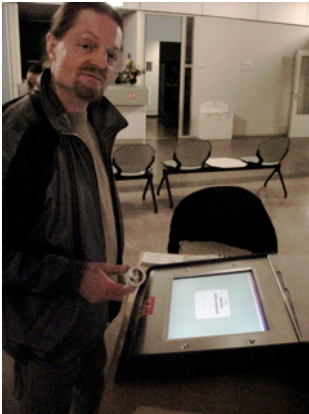
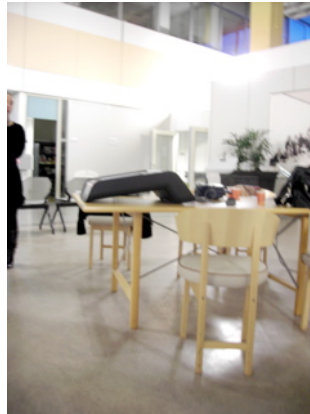


Impressie stemmachine Amsterdam



Stemmachine - 1

Dhr. Dror Cohen Rapoport, mobiliteitsconsulent Federatie Slechtzienden- en Blindenbelang en lid van Gehandicaptenbelangen Oost-Watergraafsmeer bij de stemmachine.



Stemmachine - 2

De Amsterdamse stemmachine van SDU, in demonstratie-opstelling in stadsdeel Oost-Watergraafsmeer (februari 2006), staand op een tafel, die aan de langsijde onderrijdbaar is.



Stemmachine - 3

Ten behoeve van de privacy is er een kap om de stemmachine aangebracht.



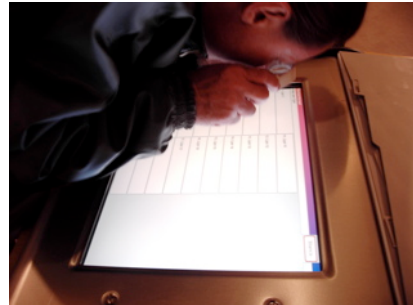
Stemmachine - 4

De machine heeft een touch-schreefbediening en heeft Windows XP als besturingssysteem



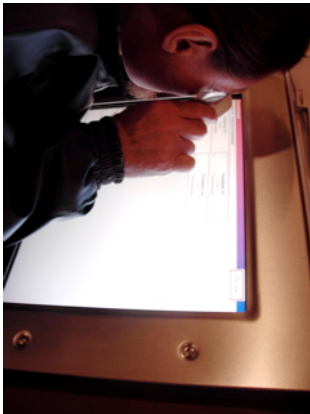
Stemmachine - 5

Met een loupe is de informatie op het scherm leesbaar voor dhr. Rapoport. Om die te kunnen gebruiken moet wel de kap verwijderd worden.



Stemmachine - 6

De kandidatenlijst wordt in meerdere kolommen getoond



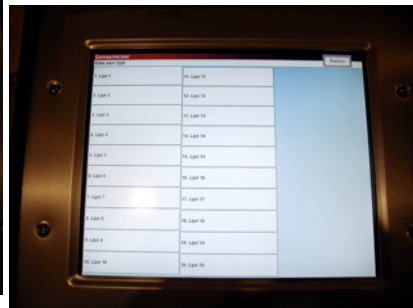
Stemmachine - 7

De kans het touch-scherm per-ongeluk aan te raken is groot.



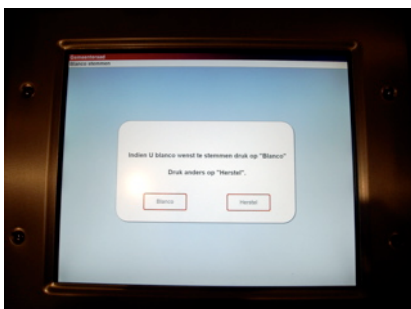
Stemmachine - 8

De kandidatenlijst wordt alleen met namen getoond. Er zou ruimte zijn voor een foto of partijlogo, begrijpelijk voor mensen met een verstandelijke beperking en ongeletterden.



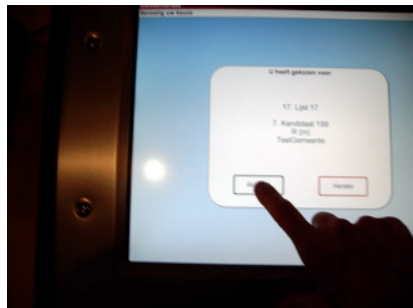
Stemmachine - 9

De lijsten in meerdere kolommen weergegeven. De stemcomputer geeft geen auditieve feedback.



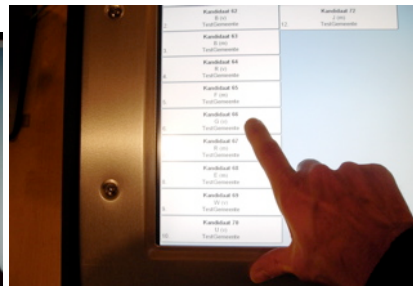
Stemmachine - 10

Als alle dialogvensters deze grootte hebben, verbetert de bedienbaarheid voor velen.



Stemmachine - 11

Het dialogvenster voor het bevestigen van de gemaakte keuze. Waarom zit de herstelknop rechts (is meestal links)



Stemmachine - 12

Door over het scherm een voelbaar raster te leggen dat correspondeert met de 'digitale knoppen' op het touch-scherm, kan de bruikbaarheid voor slechtzienden en mensen met een slechte handfunctie verbeterd worden. In combinatie met spraak-ondersteuning zou dit met training ook voor blinden bruikbaar kunnen zijn.